

The background features a collage of people's faces in various shades of blue, yellow, and brown, overlaid with large, semi-transparent geometric shapes in light blue, yellow, and brown. The text is presented in white on a yellow rectangular background.

**CHANTIER
VIVRE-ENSEMBLE
DÉMARCHE TRANSVERSALE EN
ÉQUITÉ DIVERSITÉ ET INCLUSION**

A dark blue banner with a white border, containing the text 'RAPPORT ANNUEL 2023' in white.

**RAPPORT ANNUEL
2023**

TABLE DES MATIÈRES

CONTEXTE 3

| | |
|-------------------------------------------------------------|---|
| Vision _____ | 3 |
| Aperçu du fonctionnement _____ | 3 |
| Responsabilité sociétale de l'organisation municipale _____ | 4 |
| Aperçu financier _____ | 4 |
| Perspectives d'avenir _____ | 5 |

Bilan des activités _____ 6

| | |
|-------------------------------------------------------------|----|
| Vers une gouvernance juste et équitable _____ | 7 |
| Vers le respect des besoins des individus _____ | 10 |
| et la primauté de la personne _____ | 10 |
| Vers l'équité et inclusion _____ | 11 |
| Vers des relations et conditions de travail optimales _____ | 14 |
| Optimisation de l'expérience client _____ | 16 |

CONCLUSION _____ 18

| | |
|------------------------------|----|
| Analyse de la démarche _____ | 18 |
| Recommandations _____ | 18 |

ANNEXE 1 20

| | |
|----------------------------|----|
| Résultats financiers _____ | 20 |
|----------------------------|----|

CONTEXTE

Vision

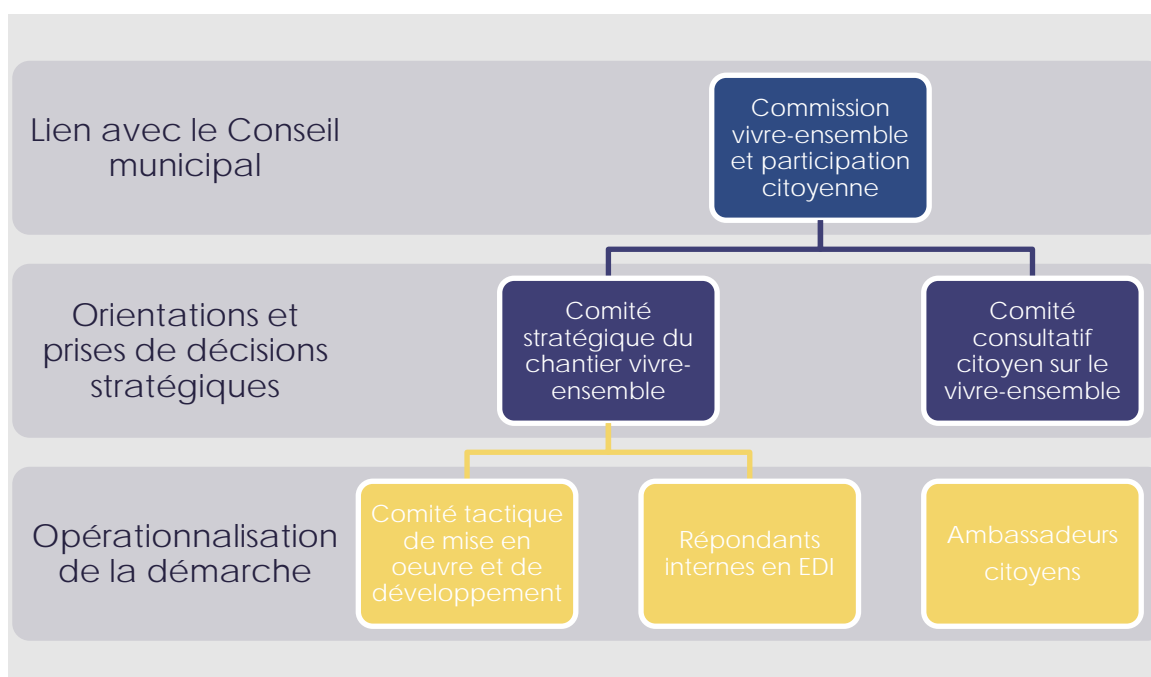
En 2023, la Ville de Repentigny poursuit le déploiement de sa [Stratégie 2022-2026 pour une Ville inclusive](#), dans le but de soutenir l'évolution de l'écosystème repentinois en matière de vivre-ensemble. Pour y parvenir, une approche d'innovation sociale est appliquée globalement. C'est-à-dire la mise en place d'actions d'impact social à portée durable en favorisant la démocratie participative et l'éducation populaire.

Cette démarche transversale poursuit ses objectifs de :

- ✓ Créer un environnement exempt de racisme et de toutes autres formes de discrimination, tel que défini par la Charte des droits de la Personne
- ✓ Appliquer une approche d'innovation sociale comme vecteur de changements adaptés et durables
- ✓ Favoriser le développement et la mixité sociale
- ✓ Harmoniser les pratiques selon une perspective d'amélioration continue
- ✓ S'imprégner d'une culture collaborative et participative, tant à l'interne qu'avec la population

Aperçu du fonctionnement

La structure de gouvernance en place permet de piloter l'ensemble de la démarche selon une perspective d'amélioration continue. La conseillère stratégique en innovation sociale, avec le cabinet de la mairie et la direction générale, est responsable de diriger le tout, en partenariat avec l'ensemble des services de la ville :



Responsabilité sociale de l'organisation municipale

Les orientations du Chantier sur le vivre-ensemble de la ville de Repentigny s'appuient sur les objectifs du plan stratégique de la Ville afin d'en assurer la cohérence avec sa mission comme organisation municipale et comme gouvernement de proximité.

En poursuivant la réalisation de cette démarche transversale d'innovation sociale, la Ville répond à (4) Objectifs de développement durable (ODD) :



Aperçu financier

Une approche personnalisée est appliquée en tout temps, laquelle favorise le recours à des partenariats réciproques avec des experts en matière d'EDI et de vivre-ensemble au Québec, au Canada et ailleurs dans le monde, lesquels partagent des valeurs similaires à celles qui soutiennent la présente démarche.

Les résultats financiers, détaillés en annexe, correspondent à la prévision budgétaire.

Ressources déployées dans l'organisation

1 ETC Conseillère stratégique en innovation sociale, Direction générale
 0.25 ETC Cheffe de division, Communications institutionnelles et relations publiques, Service des communications

Perspectives d'avenir

Saisir les opportunités de développement et de partenariats permettant de consolider les changements réalisés en matière d'inclusion à Repentigny

L'implantation de la présente stratégie continue de permettre à Repentigny de rebondir positivement sur le plan réputationnel, à l'aide d'une démarche à long terme, rigoureuse, audacieuse et authentique.

Cette longévité est notamment actualisée depuis décembre 2023, avec la transformation du poste de conseillère stratégique en innovation sociale vers un poste permanent au sein de l'équipe de la Direction générale, ainsi que la transformation du poste de cheffe de division aux projets spéciaux en communication, vers un poste permanent de cheffe de division aux affaires publiques et institutionnelles. De plus, l'adoption d'une résolution pour entériner officiellement le Comité consultatif citoyen sur le vivre-ensemble au sein de la structure municipale

Par ailleurs, le maintien d'une posture gouvernante avec un portée transversale demeure essentielle à la réalisation de la vision à long terme. Le renforcement de mécanismes serait à envisager pour les orientations suivantes:

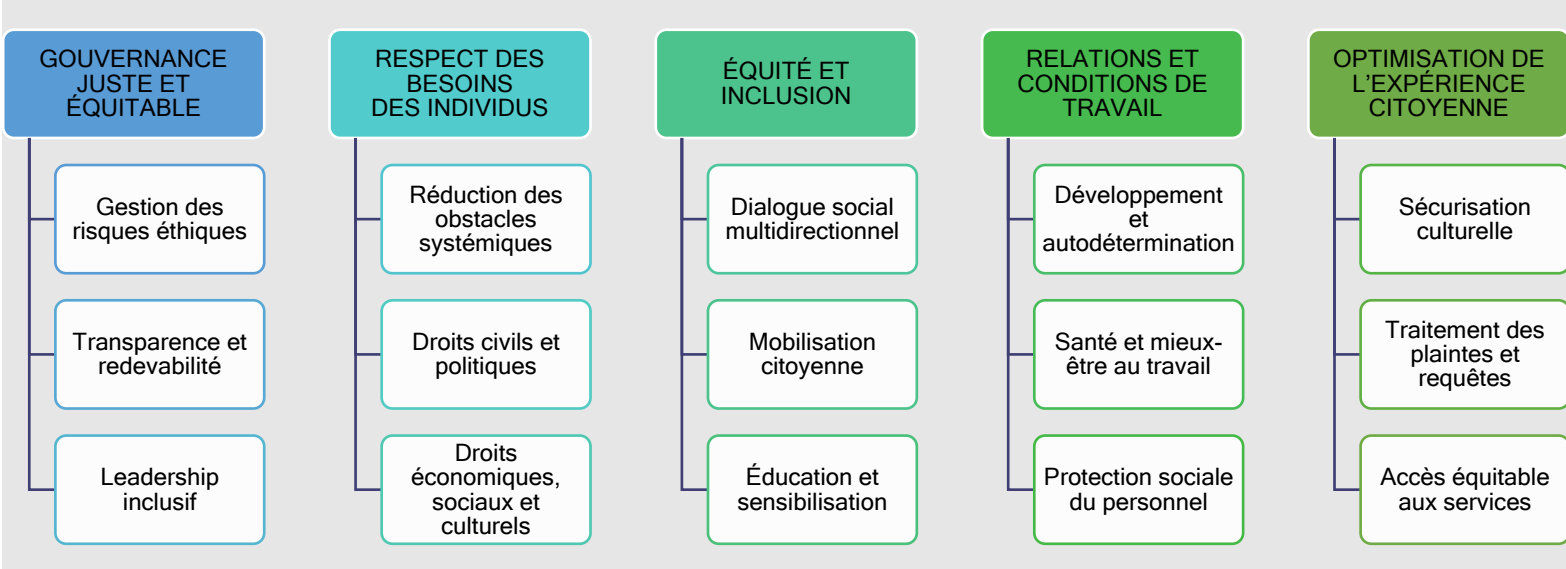
- Générer un impact durable en demeurant imputable de la cohésion sociale sur notre territoire
- Réduire les discriminations, tant sur le plan organisationnel que populationnel
- Développer les relations internationales pour dynamiser l'intégration de la diversité dans le secteur socioéconomique

Pour finir, l'année 2024 marquant la troisième et avant-dernière phase du déploiement de la Stratégie 2022-2026 pour une Ville inclusive, une mise à jour de la vision à long terme est à prévoir prochainement. Le tout, pour assurer une synergie avec les besoins et les attentes de la population repentignoise ainsi que du personnel de l'organisation en matière d'inclusion et de lutte aux discriminations.

Soumis au Conseil municipal le mardi 9 avril 2024 par

BILAN DES ACTIVITÉS

Les prochaines pages font état de l'évolution de l'implantation du Chantier vivre-ensemble pour l'année 2023, en cohérence aux indicateurs de succès qui ont été définis pour la démarche :



À noter qu'à partir de 2023, l'axe sur l'optimisation de l'expérience client a été ajusté pour intégrer la notion de sécurisation culturelle afin d'assurer une plus grande cohérence avec les actions déployées par la Ville.

Les actions réalisées sont soutenues par la Stratégie pour une Ville inclusive et laquelle est opérationnalisée à l'aide du Plan de déploiement transversal en équité, diversité et inclusion.

Pour plus de détails sur ce qui est réalisé, veuillez consulter le repentigny.ca/vivreensemble

Vers une gouvernance juste et équitable



Transparence et redevabilité



| Portée | |
|-----------------------------|-----------|
| Communiqués de presse | 7 |
| Publications médias sociaux | 5 |
| Regard papier | 4 |
| Infolettre Regard en bref | n/a |
| Site web | 1 |
| Panneaux LED | 1 |
| Entrevues | 3 |
| Total | 21 |



Rayonnement

Participation à la table ronde organisée par le Conseil de l'Europe à Strasbourg en octobre dans le cadre du Programme international des cités interculturelles et de la Coalition des municipalités inclusives de l'UNESCO

Participation à la conférence sur l'inclusion dans les municipalités québécoises dans le cadre du congrès annuel de la Fédération canadienne des municipalités (mai)

Participation au panel sur les villes inclusives au Québec dans le cadre de l'événement annuel de l'alliance nationale Voies vers la prospérité (novembre)

Leadership inclusif



Événement brunch avec les partenaires sociaux, culturels, économiques, institutionnels et communautaires pour le lancement de la *Stratégie 2022-2026 pour une Ville inclusive*

Dépôt d'un mémoire sur la situation migratoire à Repentigny à l'Assemblée Nationale du Québec dans le cadre des consultations publiques sur la planification de l'immigration



Gestion des risques éthiques en EDI



Les travaux du comité stratégique du vivre-ensemble

En tout, le comité se rencontre 16 fois pour :

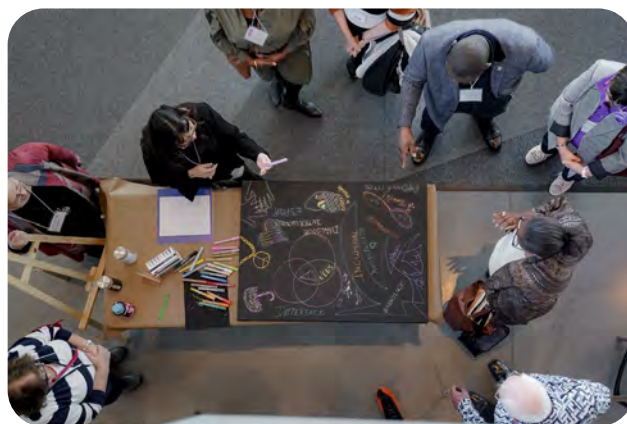
- Déterminer les orientations de la ville en matière de diversité, d'équité et d'inclusion;
- Promouvoir la démarche d'un point de vue transversal dans l'organisation et auprès de la population.

Sa composition est la suivante :

- Le maire;
- La présidente de la Commission sur le vivre-ensemble et la participation citoyenne
- La cheffe de cabinet;
- La cheffe adjointe de cabinet;
- Le directeur général de la Ville;
- La directrice générale adjointe des services de proximité;
- La directrice générale adjointe des services administratifs;
- La conseillère stratégique en innovation sociale, responsable de diriger la démarche;
- Ainsi que la directrice du Service des communications (ad-hoc)

Il réalise son mandat en poursuivant des objectifs de gouvernance :

- Assurer la cohérence de la démarche au plan stratégique de la Ville
- Désamorcer les enjeux politiques et éthiques en matière de droits de la personne
- Assurer l'arrimage entre la stratégie organisationnelle et les objectifs de la Commission sur le Vivre-Ensemble et la participation citoyenne



Vers le respect des besoins des individus et la primauté de la personne

Réduction des obstacles systémiques

Recensement des politiques et procédures de la Ville pour intégrer les principes d'EDI et de lutte aux discriminations

Droits civils et politiques

10 rencontres du Comité consultatif citoyen sur le vivre-ensemble

Droits économiques, sociaux et culturels

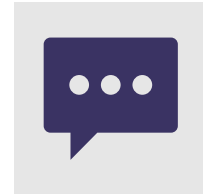
10 rencontres de la Commission vivre-ensemble et participation citoyenne



Vers l'équité et inclusion



Dialogue social multidimensionnel



Réalisation du Forum sur le vivre-ensemble,
2^e édition

Appréciation globale

- 72% des personnes vivaient leurs 2^e expérience
- Les objectifs étaient clairs à 80%
- L'animation et le dynamisme fût appréciée pour la majorité des participants.es
- La formule pour les repas a rejoint les attentes
- 86% se disent optimistes quant aux intentions de la Ville à mettre en place des actions concrètes vers un mieux vivre-ensemble

Bilan de l'événement

- Budget de 24 400\$
- 18 900 \$ en dépenses
- 6500 \$ d'aide financière
- 172 inscriptions
- Création d'un comité de coordination à l'interne

Création du comité intersectoriel Action internationale Repentigny dont l'objectif vise à

- enrichir la collectivité;
- diversifier les cultures;
- diversifier les compétences.

Le tout, avec l'implication de partenaires clés du milieu socioéconomique





CieNOV



SERVICES QUÉBEC
Simple. Accessible. Direct.



Mobilisation citoyenne

Réalisation d'un atelier sur la participation citoyenne avec les ambassadeurs et ambassadrices du vivre-ensemble en partenariat avec l'Institut du Nouveau Monde

Adoption de la Politique de participation citoyenne par le Conseil municipal

Déploiement de la Fabrique à Quartiers, une innovation sociale en formule cocréation visant à impliquer la collectivité dans le but de nommer les districts de la ville selon l'identité singulière de chacun d'entre eux.



Éducation et sensibilisation



Réalisation du premier vin d'honneur annuel dans le cadre du Mois de l'histoire des Noirs



Vers des relations et conditions de travail optimales

Développement et autodétermination du capital humain



| | |
|--------------------------|-------------------------------------------------------------------------------------------------------------------------------------------------------------------------------------------------------------------------------------------------------------------------------------------------------------------------------------------------------------------------------------------------|
| <p>Avril 2023</p> | <p>Séances de formation et de sensibilisation sur mesure « La communication inclusive à la Ville de Repentigny destinée au personnel en contact direct avec la population</p> <ul style="list-style-type: none"> • 24 avril : Lancement de Guide référence interne sur la communication inclusive • 26 avril, 27 avril 16 mai, 17 mai : Séances de formation virtuelles |
| <p>Mai 2023</p> | <p>Séances de coaching personnalisées par Couleur d'enfants sur l'approche interculturelle</p> |

| | |
|-----------------------|-----------------------------------------------------------------------------------------------------------------------------------------------------------------------------------------------------------------------------------------------------------------------------------------------------------------------------------------------------------------------------------------------------------------------------------------------------------------------------------------------------------------------------------------------------------------------------------------------------------------------------------------------------------------------------------------------------------------------------------------------------------------------------------------------------------------------------------------------------------------------------------------------------------------------------------------|
| | <p>3 mai : La sécurisation culturelle</p> <p>10 mai : La neurodiversité et l'approche interculturelle</p> <p>12 mai : Service à la clientèle auprès des nouveaux arrivants</p> <p>17 mai : Le leadership inclusif</p> <p>19 mai : Le racisme</p> |
| Juin 2023 | <p>19 juin : Conférence par Benoît Chalifoux sur l'intelligence émotionnelle comme compétence clé pour des pratiques inclusives</p> |
| Juillet 2023 | <p>Mise en place d'une cohorte de répondants internes en EDI ayant pour mandat :</p> <ul style="list-style-type: none"> • Agir comme personnes ressources en matière de discriminations au sein des équipes de la ville en soutien à leurs pairs • Adopter une posture d'accueil et d'écoute lorsque quelqu'un.e sollicite du soutien en lien avec l'inclusion • Agir comme sentinelle pour la promotion et la sensibilisation sur l'EDI à l'interne • Contribuer à créer et maintenir un espace sécuritaire pour tous.tes • Épauler et accompagner les personnes qui vivent de la discrimination • Être des facilitateurs.trices pour la bienveillance • Référer vers les experts.tes désignés.ées lorsque la situation dépasse la notion de soutien par les pairs • Être un.e facilitateur.trice pour le transfert des connaissances en EDI à l'interne |
| Septembre 2023 | <p>Élaboration du contenu sur mesure de la formation « Le leadership inclusif et l'innovation sociale »</p> <p>6 octobre, 23 novembre, (7 décembre) : Ateliers formatifs destinés à l'équipe de direction et à l'équipe de répondants internes en EDI</p> |

Santé et mieux-être au travail

| | |
|------------------|----------------------------------------------------------------------------------------------------------------------------------------------------------------------------------------------------------------------------------------------------------|
| Mars 2023 | <p>Démarrage des midis de l'innovation sociale à l'intention du personnel</p> <p>→ 8 mars : Midi-conférence par Danièle Henkel sur le leadership inclusif et le parcours migratoire dans le cadre de la Journée internationale des droits des femmes</p> |
|------------------|----------------------------------------------------------------------------------------------------------------------------------------------------------------------------------------------------------------------------------------------------------|

Protection sociale des travailleurs.es

Actualisation du programme d'accès et d'égalité à l'emploi et de son plan d'action

Optimisation de l'expérience client

Sécurisation culturelle

Réalisation de 3 cérémonies d'accueil à l'intention des personnes immigrantes ayant reçu leur citoyenneté canadienne sur le territoire de Repentigny, en collaboration avec le bureau fédéral de circonscription



Traitement et suivi des plaintes et requêtes



Poursuite du projet Accès Repentigny, sur l'harmonisation du traitement et du suivi des demandes citoyennes

Accès équitable aux services



Mise à jour du plan d'action annuel à l'égard des personnes en situation de handicap

100 % des séances du Conseil municipales ont eu lieu avec la présence d'interprètes en langage des signes du Québec (LSQ)

CONCLUSION

Analyse

Les orientations stratégiques qui définissent le Chantier sur le vivre-ensemble sont

- Définir et développer la vision en EDI de la Ville;
- Implanter les principes d'EDI à la culture organisationnelle selon une approche d'innovation sociale;
- Définir et mettre en place une stratégie de communication et de gestion du changement;
- Établir un corridor de collaboration intermilieux pour des actions adaptées et un impact social durable.

Par ailleurs, soulignons l'implantation du plan d'action du Service de police, *Évoluons au rythme de notre communauté*. Celui-ci se poursuit en assurant un maillage cohérent des orientations avec celles définies par la *Stratégie 2022-2026 pour une ville inclusive (SVI)*. L'ensemble de la démarche est réalisé en cohérence avec ce plan d'action, en raison de son incidence majeure sur le sentiment de sécurité de la population ainsi que son impact direct pour le renforcement du lien de confiance avec les groupes marginalisés, dont les personnes racisées et issues de l'immigration.

Il va sans dire que de nombreux avancements tangibles furent réalisés pour favoriser le vivre-ensemble à Repentigny en 2023 et ce, grâce à la mobilisation et à l'implication des diverses parties prenantes. Néanmoins, on constate une participation réduite des personnes racisées et issues de l'immigration, de même que les jeunes de 12 à 29 ans dans les espaces de démocratie participative. En amont de la présente démarche, des projets structurants génèrent un bénéfice tangible pour la mise en place d'un environnement empreint de cohésion sociale et exempt de discriminations sous toutes ses formes. Pour finir, le pilotage de la mise à jour de la *Politique familles-ainés (PFA)* est réalisée en cohérence avec la SVI. Les données recueillies dans le cadre de cette démarche permettront assurément de nourrir les réflexions et les orientations sur le vivre-ensemble à Repentigny.

Recommandations

À la lumière des éléments détaillés dans les pages précédentes, nous demandons au conseil municipal de bien vouloir accueillir positivement nos recommandations:

1. Faciliter la mise en place d'une stratégie de mobilisation citoyenne visant les groupes sous-représentés mentionnés ci-haut;
2. Optimiser la diffusion et la promotion du Plan d'action à l'égard des personnes en situation de handicap;
3. Prévoir des stratégies spécifiques à l'accueil, l'inclusion et l'intégration des personnes immigrantes à Repentigny, en amont des travaux réalisés par la Table de concertation en immigration de la MRC de l'Assomption.
4. Optimiser la diffusion, la promotion et la réalisation du Plan d'action sur l'accès et l'égalité à l'emploi, en cohérence aux objectifs ciblés avec la Commission des droits de la personne et des droits de la jeunesse (CDPDJ).
5. Afin d'assurer la cohérence du Chantier sur le vivre-ensemble avec les besoins de la collectivité et en prévision des dernières phases de déploiement qui s'amorcent, une mise à jour de la vision à moyen et long terme est requise durant la deuxième moitié de 2024;

